

แผนการบริหารจัดการความเสี่ยงประจำปีงบประมาณ พ.ศ. ๒๕๖๗



เทศบาลตำบลเกษตรพัฒนา อำเภอบ้านแพ้ว จังหวัดสมุทรสาคร



ประกาศเทศบาลตำบลเกษตรพัฒนา
เรื่อง ประกาศใช้แผนการบริหารจัดการความเสี่ยงประจำปีงบประมาณ พ.ศ.๒๕๖๗

ด้วยเทศบาลตำบลเกษตรพัฒนา ได้ดำเนินการจัดทำแผนการบริหารจัดการความเสี่ยงประจำปีงบประมาณ พ.ศ.๒๕๖๗ ตามหลักเกณฑ์กระทรวงการคลังว่าด้วยมาตรฐานและหลักเกณฑ์ปฏิบัติ การบริหารจัดการความเสี่ยงสำหรับหน่วยงานของรัฐ พ.ศ.๒๕๖๒ เพื่อลดความเสี่ยงที่จะส่งผลกระทบต่อความสำเร็จขององค์กร ให้อยู่ในระดับที่ยอมรับได้ โดยคำนึงถึงการบรรลุตามแผนยุทธศาสตร์ แผนดำเนินงานประจำปีทั้งหมดของเทศบาลตำบลเกษตรพัฒนา เสร็จเรียบร้อยแล้ว

ดังนั้น เพื่อปฏิบัติให้เป็นไปตามระเบียบดังกล่าว จึงประกาศใช้แผนการบริหารจัดการความเสี่ยงประจำปีงบประมาณ พ.ศ.๒๕๖๗ เพื่อนำไปปฏิบัติและใช้เป็นกรอบในการบริหารความเสี่ยงประจำปีงบประมาณ พ.ศ.๒๕๖๗ รายละเอียดปรากฏตามเอกสารแนบท้ายประกาศฉบับนี้ โดยมีผลบังคับใช้ตั้งแต่วันที่ ๑ ตุลาคม ๒๕๖๖ เป็นต้นไป

จึงประกาศมาเพื่อทราบโดยทั่วกัน

ประกาศ ณ วันที่ ๘ เดือน มกราคม พ.ศ.๒๕๖๗

(นายเฉลา ใจดี)

นายกเทศมนตรีตำบลเกษตรพัฒนา

คำนำ

ด้วยพระราชบัญญัติวินัยการเงินการคลังของรัฐ พ.ศ.๒๕๖๑ มีผลบังคับใช้เมื่อวันที่ ๒๐ เมษายน ๒๕๖๑ โดยมาตรา ๗๙ บัญญัติให้หน่วยงานของรัฐจัดให้มีการตรวจสอบภายใน การควบคุมภายใน และการบริหารจัดการความเสี่ยง โดยให้ถือปฏิบัติตามมาตรฐานและหลักเกณฑ์ที่กระทรวงการคลังกำหนด และกระทรวงการคลังได้กำหนดหลักเกณฑ์กระทรวงการคลังว่าด้วยมาตรฐานและหลักเกณฑ์ปฏิบัติการบริหาร สำหรับหน่วยงานของรัฐ พ.ศ.๒๕๖๒ มีผลบังคับใช้ตั้งแต่วันที่ ๑ ตุลาคม ๒๕๖๒ โดยองค์กรปกครองส่วนท้องถิ่น ถือเป็นหน่วยงานของรัฐตามหลักเกณฑ์นี้

เทศบาลตำบลเกษตรพัฒนา จึงได้จัดทำแผนการบริหารจัดการความเสี่ยง ประจำปีงบประมาณ พ.ศ.๒๕๖๗ เพื่อใช้เป็นกรอบหรือแนวทางพื้นฐานในการติดตามประเมินผล รวมทั้งการรายงานผลเกี่ยวกับการบริหารจัดการความเสี่ยง อันจะทำให้เกิดความเชื่อมั่นอย่างสมเหตุสมผลต่อผู้ที่เกี่ยวข้องทุกฝ่าย และการบริหารงานของเทศบาลตำบลเกษตรพัฒนา สามารถบรรลุตามวัตถุประสงค์ที่กำหนดไว้อย่างมีประสิทธิภาพ

เทศบาลตำบลเกษตรพัฒนา

มกราคม ๒๕๖๗

สารบัญ

	หน้า
บทที่ ๑ ข้อมูลพื้นฐานของเทศบาลตำบลเกษตรพัฒนา	๑
๑. สภาพทั่วไปและข้อมูลพื้นฐาน	๑
๒. วิสัยทัศน์	๒
๓. เป้าประสงค์	๒
๕. ยุทธศาสตร์	๓
๕. โครงสร้างส่วนราชการภายใน	๔
บทที่ ๒ การบริหารจัดการความเสี่ยง	๕
๑. หลักการและเหตุผล	๕
๒. วัตถุประสงค์ของการบริหารจัดการความเสี่ยง	๕
๓. เป้าหมาย	๕
๔. นิยามความเสี่ยง	๕
บทที่ ๓ แนวทางการบริหารจัดการความเสี่ยงของเทศบาลตำบลเกษตรพัฒนา	๑๐
๑. แนวทางการบริหารความเสี่ยง	๑๐
๒. คณะทำงานบริหารความเสี่ยง	๑๐
บทที่ ๔ การบริหารจัดการความเสี่ยงของเทศบาลตำบลเกษตรพัฒนา	๑๑
๑. การระบุความเสี่ยง	๑๒
๒. การประเมินความเสี่ยง	๑๔
๓. การจัดการความเสี่ยง	๒๗
๔. การรายงานและการติดตามผล	๒๗
๕. การประเมินผลการบริหารความเสี่ยง	๒๘
๖. การทบทวนการบริหารความเสี่ยง	๒๘
ภาคผนวก	๒๙
๑. แบบ บส.๑	
๒. แบบ บส.๒	

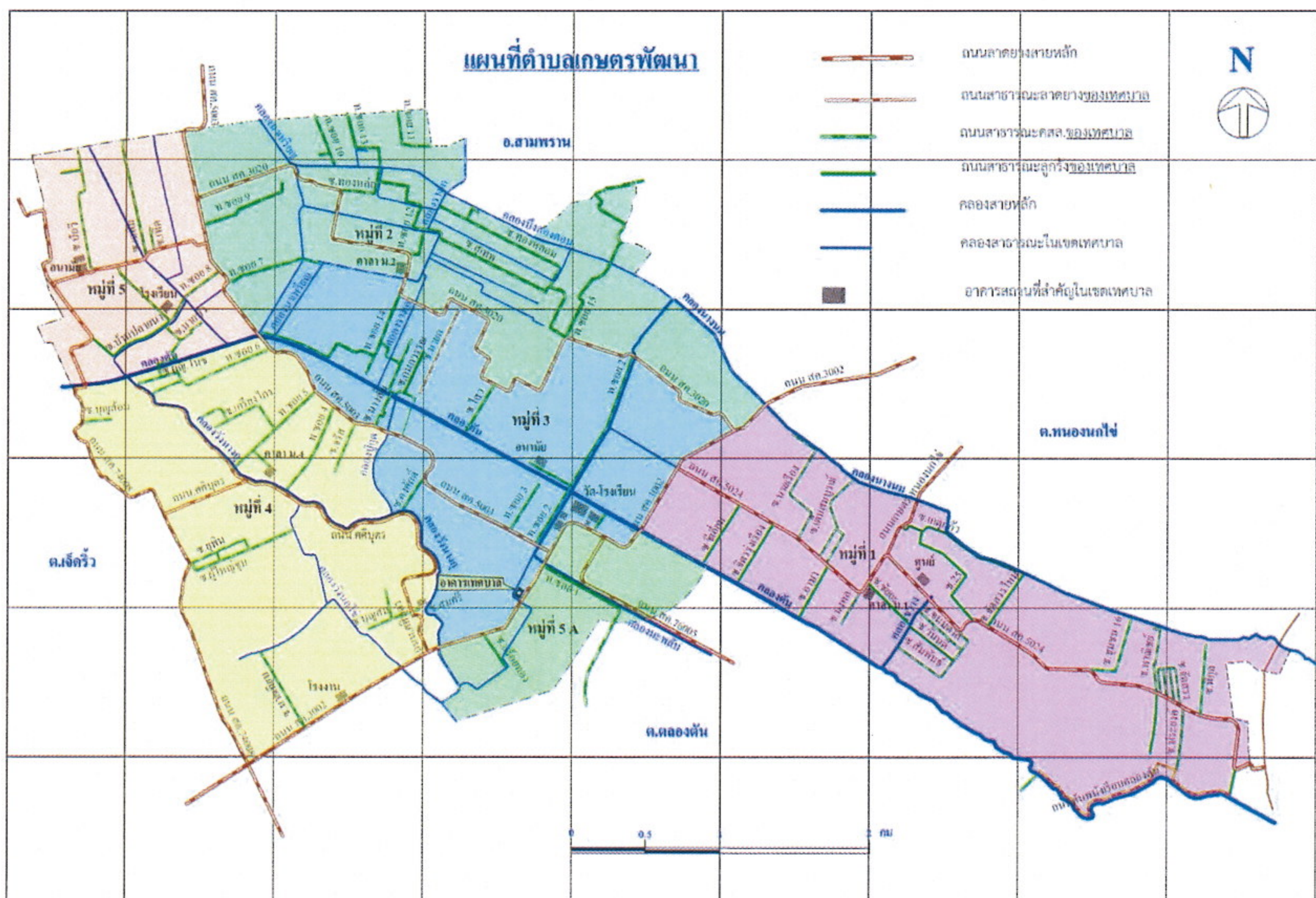
บทที่ ๑ ข้อมูลพื้นฐานของเทศบาลตำบลเกษตรพัฒนา

๑. สภาพทั่วไปและข้อมูลพื้นฐาน

๑.๑ ที่ตั้งของตำบลเกษตรพัฒนา

เทศบาลตำบลเกษตรพัฒนา อำเภอบ้านแพ้ว จังหวัดสมุทรสาคร เดิมได้รับการจัดตั้งเป็นสุขาภิบาลตามประกาศกระทรวงมหาดไทย เมื่อวันที่ ๕ พฤษภาคม ๒๕๓๗ ต่อมาได้เปลี่ยนแปลงฐานะจากสุขาภิบาล เป็นเทศบาลตำบล ตามพระราชบัญญัติเปลี่ยนแปลงฐานะของสุขาภิบาลเป็นเทศบาล พ.ศ.๒๕๔๒ เมื่อวันที่ ๒๕ พฤษภาคม ๒๕๔๒ ต่อมาเมื่อวันที่ ๖ กันยายน พ.ศ.๒๕๔๗ ได้มีประกาศกระทรวงมหาดไทย ยุบรวมองค์การบริหารส่วนตำบลเกษตรพัฒนา กับเทศบาลตำบลเกษตรพัฒนา ซึ่งปัจจุบันสำนักงานเทศบาลตำบลเกษตรพัฒนา ตั้งอยู่เลขที่ ๙๙ หมู่ที่ ๓ ถนนสายบ้านแพ้ว - คลองตัน ตำบลเกษตรพัฒนา อำเภอบ้านแพ้ว จังหวัดสมุทรสาคร อยู่ห่างจากตัวอำเภอบ้านแพ้วประมาณ ๑๓ กิโลเมตร อยู่ห่างจากตัวจังหวัดสมุทรสาครประมาณ ๓๖ กิโลเมตร และอยู่ห่างจากกรุงเทพมหานครประมาณ ๕๕ กิโลเมตร

เทศบาลตำบลเกษตรพัฒนามีพื้นที่ทั้งหมด ๑๘.๔ ตารางกิโลเมตร หรือประมาณ ๑๑,๕๐๐ ไร่ ครอบคลุมสองตำบล ได้แก่ ตำบลเกษตรพัฒนา (เต็มพื้นที่) ประกอบด้วย ๕ หมู่บ้าน และครอบคลุมพื้นที่บางส่วนของหมู่ที่ ๕ ตำบลคลองตัน



แผนที่เทศบาลตำบลเกษตรพัฒนา อำเภอบ้านแพ้ว จังหวัดสมุทรสาคร

อาณาเขตติดต่อ ทั้ง ๔ ด้าน

ทิศเหนือ	ติด	เขตตำบลคลองจินดา อำเภอสามพราน จังหวัดนครปฐม
ทิศใต้	ติด	เขตตำบลคลองตัน อำเภอบ้านแพ้ว จังหวัดสมุทรสาคร
ทิศตะวันออก	ติด	เขตตำบลหนองนกไข่ อำเภอกระทุ่มแบน จังหวัดสมุทรสาคร
ทิศตะวันตก	ติด	เขตตำบลเจ็ดริ้ว อำเภอบ้านแพ้ว จังหวัดสมุทรสาคร

เทศบาลตำบลเกษตรพัฒนามีประชากรจำนวนรวมทั้งสิ้น ๕,๒๐๕ คน แยกเป็น ชาย ๒,๕๑๘ คน หญิง ๒,๖๘๗ คน (ที่มา สำนักทะเบียนราษฎรเทศบาลตำบลเกษตรพัฒนา,เดือน ธันวาคม ๒๕๖๖) ประชากรส่วนใหญ่ประกอบอาชีพเกษตรกร

๒. วิสัยทัศน์

“ส่งเสริมการศึกษา พัฒนาโครงสร้างพื้นฐาน สืบสานศิลปะ ประเพณีและวัฒนธรรมท้องถิ่น ใส่ใจพลานามัยและสิ่งแวดล้อม พร้อมส่งเสริมเกษตรกรรม นำชุมชนเข้มแข็ง ป้องกันและแก้ไขปัญหายาเสพติด”

๓. เป้าประสงค์

ตำบลเกษตรพัฒนา มุ่งหวังเป็นอย่างยิ่งที่จะพัฒนาท้องถิ่นให้เจริญก้าวหน้า ซึ่งจะส่งผลทำให้ประชาชนมีความเป็นอยู่ที่ดีและสะดวกสบายมากยิ่งขึ้น จึงได้กำหนดเป้าประสงค์เพื่อให้สามารถดำเนินการจัดกิจกรรมต่าง ๆ บรรลุตามพันธกิจและวิสัยทัศน์ที่กำหนด ดังนี้

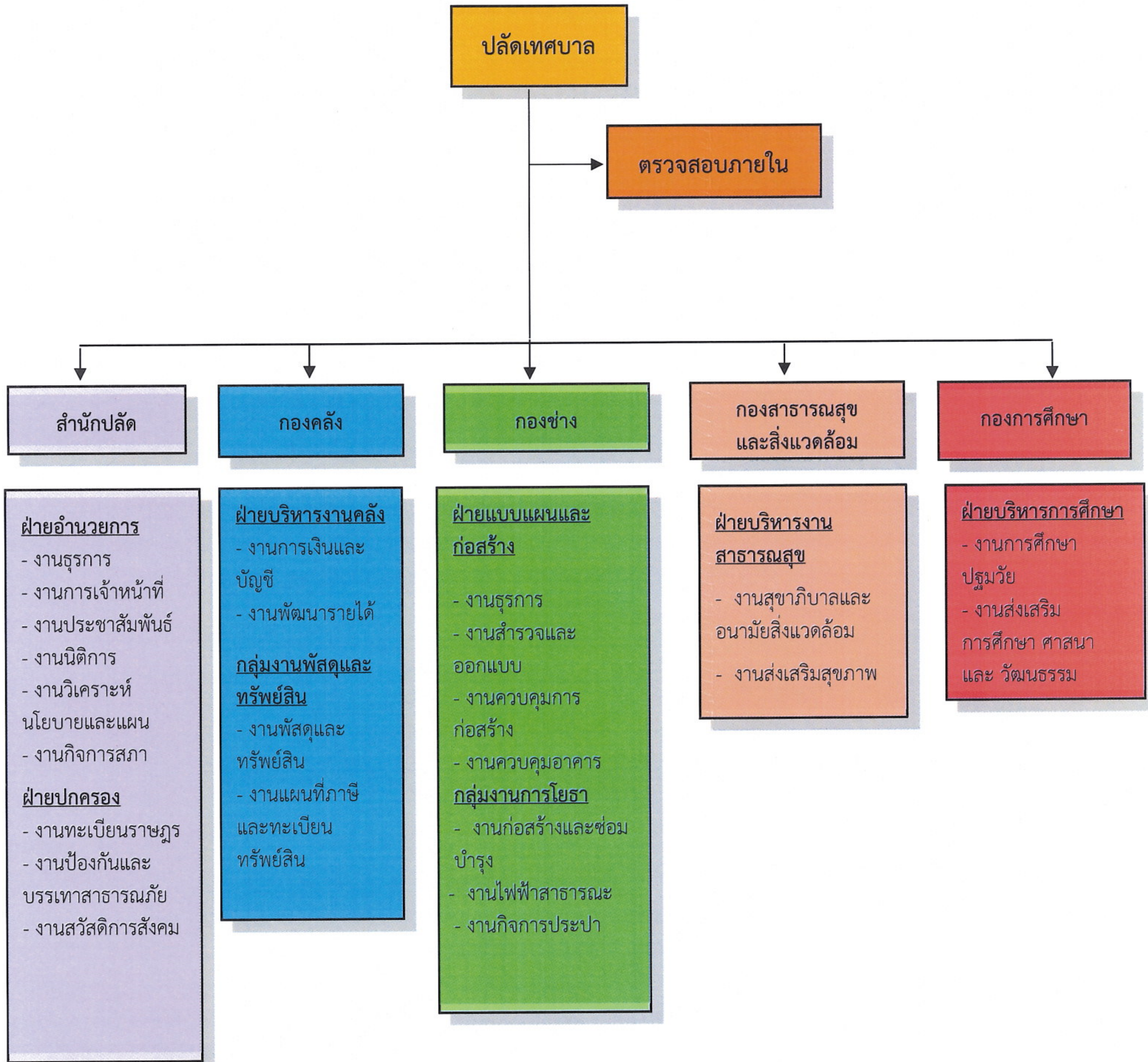
๑. ระบบการคมนาคมขนส่ง มีประสิทธิภาพ ได้มาตรฐาน และเพียงพอต่อความต้องการของประชาชน
๒. เศรษฐกิจชุมชนมีความเข้มแข็ง มีทักษะ ความรู้ ความสามารถในการพัฒนาอาชีพประชาชน มีรายได้เพิ่มขึ้น
๓. ทรัพยากรธรรมชาติและสิ่งแวดล้อมได้รับการดูแลรักษา ประชาชนมีส่วนร่วมในการอนุรักษ์และฟื้นฟู
๔. การพัฒนาคุณภาพชีวิต การจัดการด้านการศึกษา มีประสิทธิภาพ ประชาชนมีส่วนร่วมในการทำนุบำรุงพระพุทธศาสนาและอนุรักษ์ศิลปะ วัฒนธรรมและประเพณีท้องถิ่น
๕. ชุมชนและประชาชนมีความเข้มแข็ง ผู้นำมีศักยภาพและประสิทธิภาพในการปฏิบัติงาน ผู้สูงอายุ ผู้พิการและผู้ด้อยโอกาสได้รับสวัสดิการและการดูแลเอาใจใส่
๖. การจัดการด้านสาธารณสุขมีประสิทธิภาพ การป้องกันและควบคุมโรคติดต่อมีประสิทธิภาพ ได้มาตรฐาน ประชาชนตระหนักในการป้องกันและรักษาสุขภาพ
๗. การปฏิบัติงานและการบริหารงานขององค์กรมีประสิทธิภาพ บุคลากรมีศักยภาพในการปฏิบัติงาน ประชาชนมีความรู้และมีส่วนร่วมในการพัฒนาท้องถิ่น

๔. ยุทธศาสตร์

ยุทธศาสตร์การพัฒนา	ตัวชี้วัด
๑. ยุทธศาสตร์การพัฒนาการศึกษา	๑. ร้อยละของนักเรียนที่ได้รับการศึกษาที่ทันสมัย ๒. ร้อยละของบุคลากรทางการศึกษาที่ได้รับการเพิ่มพูนความรู้
๒. ยุทธศาสตร์การส่งเสริมคุณภาพชีวิต	๑. จำนวนของสถานที่ออกกำลังกาย ๒. ร้อยละของประชาชนที่ใช้บริการด้านการส่งเสริมสุขภาพ ๓. ร้อยละคุณภาพชีวิตของประชาชนดีขึ้น ๔. จำนวนโรคติดต่อลดลง
๓. ยุทธศาสตร์การพัฒนาเศรษฐกิจ	๑. จำนวนประชาชนที่ทำอาชีพหลักและอาชีพเสริมเพิ่มมากขึ้น ๒. จำนวนรายได้และผลผลิตเพิ่มขึ้น
๔. ยุทธศาสตร์การพัฒนาโครงสร้างพื้นฐาน	๑. ร้อยละของประชาชนที่มีการคมนาคม สะดวกรวดเร็ว ๒. จำนวนถนนที่เพิ่มขึ้นและถนนที่ได้รับการปรับปรุง ๓. ร้อยละของครัวเรือนที่มีน้ำสำหรับอุปโภค-บริโภค
๕. ยุทธศาสตร์การอนุรักษ์และฟื้นฟูสิ่งแวดล้อม	๑. ร้อยละของครัวเรือนที่ได้รับการจัดการด้านสิ่งแวดล้อม ๒. ร้อยละของครัวเรือนที่ได้รับการจัดการขยะมูลฝอยหรือสิ่งปฏิกูล ๓. ร้อยละของสภาพแวดล้อมทางธรรมชาติเพิ่มมากขึ้น
๖. ยุทธศาสตร์การพัฒนาการเมืองและการบริหาร	๑. จำนวนบุคลากรที่เข้าร่วมโครงการพัฒนาตนเอง ๒. จำนวนการมีส่วนร่วมในการพัฒนาท้องถิ่นของประชาชน และการเข้าร่วมกิจกรรม ๓. ร้อยละของจำนวนประชาชนที่ได้รับความรู้ ๔. ร้อยละของความพึงพอใจในการทำงานของบุคลากรและการให้บริการ ๕. ร้อยละความพึงพอใจของประชาชนต่อการดำเนินงานในการพัฒนาท้องถิ่น

๕. โครงสร้างส่วนราชการภายใน

โครงสร้างส่วนราชการเทศบาลตำบลเกษตรพัฒนา



อำนาจหน้าที่ของส่วนราชการต่าง ๆ มีดังนี้

ส่วนราชการ	อำนาจหน้าที่
สำนักงานปลัดเทศบาล	หน้าที่ความรับผิดชอบเกี่ยวกับ งานราชการทั่วไปของเทศบาล งานเลขานุการของนายกเทศมนตรี รองนายกเทศมนตรี ที่ปรึกษานายกเทศมนตรี และเลขานุการนายกเทศมนตรี งานกิจการสภาเทศบาล การบริหารงานบุคคลของพนักงานเทศบาล ลูกจ้างประจำและพนักงานจ้าง งานสวัสดิการสังคม งานสังคมสงเคราะห์ งานพัฒนาคุณภาพชีวิตเด็ก สตรี ผู้สูงอายุ และผู้ด้อยโอกาส งานกิจการขนส่ง งานส่งเสริมการท่องเที่ยว งานส่งเสริมการเกษตร งานการพาณิชย์ งานส่งเสริมและพัฒนาอาชีพ งานป้องกันและบรรเทาสาธารณภัย งานเทศกิจ งานรักษาความสงบเรียบร้อย งานจราจร งานวิเทศสัมพันธ์ งานสนับสนุนการประชาสัมพันธ์ งานส่งเสริมและพัฒนาเทคโนโลยีสารสนเทศ งานนิติการ งานทะเบียนราษฎร งานบัตรประจำตัวประชาชน งานเลือกตั้ง งานคุ้มครองดูแลและบำรุงรักษาทรัพยากรธรรมชาติ งานสิ่งแวดล้อมและราชการที่มีได้กำหนดให้เป็นหน้าที่ของกอง สำนัก หรือ ส่วนราชการใดในเทศบาลเป็นการเฉพาะ รวมทั้งกำกับและเร่งรัดการปฏิบัติราชการของส่วนราชการในเทศบาลให้เป็นไปตามนโยบาย แนวทาง และแผนการปฏิบัติราชการของเทศบาล งานบริการข้อมูล สถิติ ช่วยเหลือให้คำแนะนำทางวิชาการ งานอื่น ๆ ที่เกี่ยวข้องและที่ได้รับมอบหมาย
กองคลัง	หน้าที่ความรับผิดชอบเกี่ยวกับ งานการจ่ายเงิน การรับเงิน การจัดเก็บภาษี ค่าธรรมเนียม และการพัฒนารายได้ งานสรุปผล สถิติการจัดเก็บภาษี ค่าธรรมเนียม งานนำส่งเงิน การเก็บรักษาเงินและเอกสารทางการเงิน งานตรวจสอบใบสำคัญ ฎีกาทุกประเภท งานจัดทำบัญชี งานตรวจบัญชี ทุกประเภท งานเกี่ยวกับเงินเดือนค่าจ้าง ค่าตอบแทน เงินบำเหน็จ บำนาญ และเงินอื่น ๆ งานจัดทำหรือช่วยจัดทำงบประมาณและเงินนอกงบประมาณ งานเกี่ยวกับสถานะการเงินการคลัง งานการจัดสรรเงินต่าง ๆ งานทะเบียนคุมเงินรายได้และรายจ่ายต่าง ๆ งานควบคุมการเบิกจ่ายเงิน งานทำงบทดลองประจำเดือนและประจำปี งานเกี่ยวกับการจัดซื้อ จัดจ้าง จัดหา งานทะเบียนคุม งานการจำหน่าย พัสดุ ครุภัณฑ์ และทรัพย์สินต่าง ๆ งานเกี่ยวกับเงินประกันสัญญาทุกประเภท งานบริการข้อมูล สถิติ ช่วยเหลือให้คำแนะนำทางวิชาการด้านการเงิน การคลัง การบัญชี และพัสดุและทรัพย์สินงานอื่น ๆ ที่เกี่ยวข้องและที่ได้รับมอบหมาย

ส่วนราชการ	อำนาจหน้าที่
กองช่าง	<p>มีหน้าที่ความรับผิดชอบเกี่ยวกับ งานสำรวจ งานออกแบบและงานเขียนแบบ งานประมาณราคา งานจัดทำราคากลาง งานจัดทำข้อมูลทางด้านวิศวกรรมต่าง ๆ งานจัดเก็บและทดสอบคุณภาพวัสดุ งานจัดทำทะเบียนประวัติ โครงสร้างพื้นฐาน อาคาร สะพาน คลอง แหล่งน้ำ งานติดตั้งซ่อมบำรุงระบบส่องสว่างและไฟสัญญาณจราจร งานปรับปรุงภูมิทัศน์ งานผังเมืองตามพระราชบัญญัติการผังเมือง งานควบคุมอาคารตามระเบียบกฎหมาย งานตรวจสอบการก่อสร้าง งานจัดทำแผนปฏิบัติงานการก่อสร้างและซ่อมบำรุงประจำปี งานควบคุมการก่อสร้างและซ่อมบำรุง งานจัดทำประวัติติดตามควบคุมการปฏิบัติงานเครื่องจักรกล งานจัดทำทะเบียนประวัติการใช้เครื่องจักรกลและยานพาหนะ งานแผนบำรุงรักษาเครื่องจักรกลและยานพาหนะ งานเกี่ยวกับประปา งานเกี่ยวกับการช่างสุขาภิบาล งานช่วยเหลือสนับสนุนเครื่องจักรกล งานช่วยเหลือสนับสนุนการป้องกันและบรรเทาสาธารณภัย งานช่วยเหลือสนับสนุนด้านทรัพยากรธรรมชาติและสิ่งแวดล้อม งานจัดทำทะเบียนควบคุมการจัดซื้อ เก็บรักษา การเบิกจ่ายวัสดุ อุปกรณ์อะไหล่ น้ำมันเชื้อเพลิง งานบริการข้อมูล สถิติ ช่วยเหลือให้คำแนะนำทางวิชาการด้านวิศวกรรมต่าง ๆ งานอื่น ๆ ที่เกี่ยวข้องและได้รับมอบหมาย</p>
กองสาธารณสุขและสิ่งแวดล้อม	<p>สิ่งแวดล้อม มีหน้าที่ความรับผิดชอบเกี่ยวกับ งานการศึกษา ค้นคว้า วิจัย วิเคราะห์และจัดทำแผนงานด้านสาธารณสุข งานส่งเสริมสุขภาพ งานป้องกันเฝ้าระวังและควบคุมโรคติดต่อและโรคไม่ติดต่อ งานสุขาภิบาลในสถานประกอบการ งานสุขาภิบาลชุมชน งานอนามัยและสิ่งแวดล้อม งานคุ้มครองผู้บริโภค งานให้บริการด้านสาธารณสุข งานเภสัชกรรม งานพยาธิวิทยา งานรังสีวิทยา งานวิชาการทางการแพทย์ งานวิเคราะห์ทางวิทยาศาสตร์ งานการแพทย์ฉุกเฉิน งานรักษาพยาบาล งานศูนย์บริการสาธารณสุข งานโรงพยาบาลส่งเสริมสุขภาพตำบล งานบริหารสาธารณสุข งานส่งเสริมป้องกันควบคุมโรค งานเวชปฏิบัติครอบครัว งานหลักประกันสุขภาพ งานมาตรฐานและคุณภาพหน่วยบริการ งานยุทธศาสตร์สาธารณสุข งานกฎหมายสาธารณสุข งานแพทย์แผนไทย งานส่งเสริมสนับสนุนการแพทย์แผนไทย งานกายภาพและอาชีวบำบัด งานฟื้นฟูสมรรถภาพและจิตใจผู้ป่วย งานทันตสาธารณสุข งานบริการรักษาความสะอาด งานบริการและพัฒนา ระบบการจัดการมูลฝอย งานบริหารจัดการสิ่งปฏิกูล งานส่งเสริมสนับสนุนการพัฒนาคุณภาพชีวิตเด็ก สตรี ผู้สูงอายุ ผู้พิการ และผู้ด้อยโอกาส งานอาสาสมัครสาธารณสุข งานป้องกันและบำบัด การติดสารเสพติด งานสัตว์แพทย์ งานศึกษาค้นคว้า วิเคราะห์ วิจัย วิเคราะห์กำหนดมาตรการและแผนดำเนินงานด้านสิ่งแวดล้อม การประเมินผลกระทบด้านสิ่งแวดล้อม</p>

ส่วนราชการ	อำนาจหน้าที่
<p>กองสาธารณสุขและสิ่งแวดล้อม (ต่อ)</p>	<p>การเฝ้าระวังและตรวจสอบคุณภาพสิ่งแวดล้อม งานส่งเสริมสนับสนุนด้านสิ่งแวดล้อม งานจัดทำและพัฒนาระบบฐานข้อมูลด้านการจัดการสิ่งแวดล้อม งานรณรงค์และฝึกอบรมสร้างจิตสำนึกด้านสิ่งแวดล้อม งานวางแผนและจัดทำแผนดำเนินงานด้านการเฝ้าระวัง ควบคุมมลพิษทางน้ำ อากาศ และเสียง งานเฝ้าระวัง บำบัดตรวจสอบคุณภาพน้ำ อากาศ ของเสียและสารอันตรายต่าง ๆ งานบริการข้อมูลสถิติ ช่วยเหลือให้คำแนะนำทางวิชาการ งานอื่น ๆ ที่เกี่ยวข้องและที่ได้รับมอบหมาย</p>
<p>กองการศึกษา ศาสนา และวัฒนธรรม</p>	<p>มีหน้าที่ความรับผิดชอบเกี่ยวกับ งานบริหารการศึกษา งานพัฒนาการศึกษา ทั้งการศึกษาในระบบการศึกษา การศึกษานอกระบบการศึกษา และการศึกษาตามอัธยาศัย เช่น การจัดการศึกษาปฐมวัย อนุบาลศึกษา ประถมศึกษา มัธยมศึกษา และอาชีวศึกษา งานบริหารวิชาการด้านการศึกษา งานโรงเรียน งานกิจการนักเรียน งานศึกษาปฐมวัย งานขยายโอกาสทางการศึกษา งานฝึกและส่งเสริมอาชีพ งานห้องสมุด งานพิพิธภัณฑ์ งานเครือข่ายทางการศึกษา งานศึกษานิเทศ งานส่งเสริมคุณภาพและมาตรฐานหลักสูตร งานพัฒนาสื่อเทคโนโลยีและนวัตกรรมทางการศึกษา งานการศาสนา งานบำรุง ศิลปะ จารีตประเพณี ภูมิปัญญาท้องถิ่น และวัฒนธรรมอันดีของท้องถิ่น งานการกีฬาและนันทนาการ งานกิจกรรมเด็กเยาวชน และงานการศึกษานอกโรงเรียน งานศูนย์พัฒนาเด็กเล็ก งานส่งเสริมสวัสดิการ สวัสดิภาพและกองทุนเพื่อการศึกษา งานบริหารงานบุคคลของพนักงานครู บุคลากรทางการศึกษา ลูกจ้าง และพนักงานจ้างสังกัดสถานศึกษาและศูนย์พัฒนาเด็กเล็ก กรณียังไม่จัดตั้งกองการเจ้าหน้าที่ งานบริการข้อมูล สถิติช่วยเหลือให้คำแนะนำทางวิชาการ งานอื่น ๆ ที่เกี่ยวข้องและที่ได้รับมอบหมาย</p>

บทที่ ๒ การบริหารจัดการความเสี่ยง

๑. หลักการและเหตุผล

ด้วยพระราชบัญญัติวินัยการเงินการคลังของรัฐ พ.ศ. ๒๕๖๑ มาตรา ๗๙ บัญญัติให้หน่วยงานของรัฐจัดให้มีการตรวจสอบภายใน การควบคุมภายใน และการบริหารจัดการความเสี่ยง โดยให้ถือปฏิบัติตามมาตรฐานและหลักเกณฑ์ที่กระทรวงการคลังกำหนด ซึ่งกระทรวงการคลังได้กำหนดหลักเกณฑ์กระทรวงการคลังว่าด้วยมาตรฐานและหลักเกณฑ์ปฏิบัติการบริหารจัดการความเสี่ยงสำหรับหน่วยงานของรัฐ พ.ศ. ๒๕๖๒ ขึ้น เพื่อให้หน่วยงานของรัฐจัดให้มีการบริหารจัดการความเสี่ยง เพื่อให้การดำเนินงานบรรลุวัตถุประสงค์ตามยุทธศาสตร์ที่หน่วยงานของรัฐกำหนดไว้

การบริหารความเสี่ยงเป็นเครื่องมือทางกลยุทธ์ที่สำคัญตามหลักการกำกับดูแลกิจการที่ดี ที่จะช่วยให้การบริหารงานและการตัดสินใจด้านต่าง ๆ เพราะภายใต้สภาวะการดำเนินงานทุกหน่วยงาน ล้วนมีความเสี่ยง ซึ่งเป็นความไม่แน่นอนที่อาจจะส่งผลกระทบต่อการทำงานหรือเป้าหมายของหน่วยงาน จึงจำเป็นต้องมีการบริหารจัดการความเสี่ยง โดยการระบุความเสี่ยงว่ามีปัจจัยใดบ้างที่กระทบต่อการทำงานหรือเป้าหมายของหน่วยงาน วิเคราะห์ความเสี่ยงจากโอกาสและผลกระทบที่เกิดขึ้น จัดลำดับความสำคัญของความเสี่ยง กำหนดแนวทางในการจัดการความเสี่ยง เพื่อลดความสูญเสียดังกล่าวและโอกาสที่จะทำให้เกิดความเสียหายแก่หน่วยงาน

ดังนั้น เทศบาลตำบลเกษตรพัฒนา จึงได้จัดทำแผนการบริหารจัดการความเสี่ยงขึ้น สำหรับใช้เป็นแนวทางในการบริหารปัจจัยและควบคุมกิจกรรม รวมทั้งกระบวนการดำเนินงานต่าง ๆ เพื่อลดมูลเหตุที่จะทำให้เกิดความเสียหาย ให้ระดับของความเสี่ยงและผลกระทบที่จะเกิดขึ้นในอนาคตอยู่ในระดับที่สามารถยอมรับ ควบคุม และตรวจสอบได้

๒. วัตถุประสงค์ของแผนการบริหารจัดการความเสี่ยง

๑. เพื่อให้ผู้บริหารและพนักงานเทศบาล เข้าใจหลักการและกระบวนการบริหารความเสี่ยงของเทศบาลตำบลเกษตรพัฒนา
๒. เพื่อให้ผู้ปฏิบัติงานได้รับทราบขั้นตอน และกระบวนการในการบริหารความเสี่ยง
๓. เพื่อให้มีการปฏิบัติตามกระบวนการบริหารความเสี่ยงของเทศบาลตำบลเกษตรพัฒนาอย่างเป็นระบบและต่อเนื่อง
๔. เพื่อใช้เป็นเครื่องมือในการบริหารความเสี่ยงของเทศบาลตำบลเกษตรพัฒนา
๕. เพื่อลดโอกาสและผลกระทบของความเสี่ยงที่จะเกิดขึ้นกับเทศบาลตำบลเกษตรพัฒนา

๓. เป้าหมาย

๑. ผู้บริหารและพนักงานเทศบาล มีความรู้ความเข้าใจเรื่องการบริหารความเสี่ยง เพื่อนำไปใช้ในการดำเนินงานตามยุทธศาสตร์และแผนการดำเนินงานประจำปี ให้บรรลุตามวัตถุประสงค์และเป้าหมายที่กำหนดไว้

๒. ผู้ปฏิบัติงาน สามารถระบุความเสี่ยง วิเคราะห์ความเสี่ยง ประเมินความเสี่ยง และจัดการความเสี่ยงให้อยู่ในระดับที่ยอมรับได้

๓. สามารถนำแผนการบริหารจัดการความเสี่ยงไปใช้ในการปฏิบัติงานได้

๔. การบริหารจัดการความเสี่ยงถูกกำหนดขึ้นอย่างเหมาะสม ครอบคลุมทุกกิจกรรมในเทศบาลตำบลเกษตรพัฒนา

๔. นิยามความเสี่ยง

ความเสี่ยง หมายถึง โอกาสหรือเหตุไม่พึงประสงค์อาจทำให้อุบัติการณ์ส่งผลกระทบต่อให้เกิดความเสียหาย ทำให้วัตถุประสงค์และเป้าหมายที่องค์กรกำหนดไว้เบี่ยงเบนไปหรือไม่ประสบผลสำเร็จ ทั้งในด้านกลยุทธ์ การเงิน การดำเนินงาน และกฎระเบียบหรือกฎหมายที่เกี่ยวข้อง

การบริหารความเสี่ยง หมายถึง กระบวนการที่ใช้ในการบริหารจัดการปัจจัย และควบคุมกิจกรรมรวมทั้งกระบวนการดำเนินงานต่าง ๆ เพื่อให้โอกาสที่จะเกิดเหตุการณ์ความเสี่ยงลดลง หรือผลกระทบของความเสียหายจากเหตุการณ์ความเสี่ยงลดลงอยู่ในระดับที่องค์กรยอมรับได้

การตอบสนองความเสี่ยง หมายถึง การพิจารณาเลือกวิธีการที่ควรกระทำเพื่อจัดการกับความเสี่ยงที่อาจจะเกิด ขึ้นตามผลการประเมินความเสี่ยง ซึ่งต้องพิจารณาโอกาสที่จะเกิดและผลกระทบที่จะเกิดขึ้น โดยเปรียบเทียบระดับความเสี่ยงที่เกิดกับระดับความเสี่ยงที่ยอมรับได้ และความคุ้มค่าในการบริหารความเสี่ยงที่เหลืออยู่ วิธีการที่ใช้ในปัจจุบัน คือ

๑. การหลีกเลี่ยงความเสี่ยง คือการหลีกเลี่ยงหรือหยุดการกระทำที่ก่อให้เกิดความเสี่ยง เช่น งานส่วนใดที่องค์กรไม่ถนัด อาจหลีกเลี่ยงหรือหยุดการทำงานในส่วนนั้น และอาจใช้การจ้างงานภายนอกแทน

๒. การลดความเสี่ยง คือการลดโอกาสที่จะเกิดหรือลดผลกระทบ หรือลดทั้งสองส่วน โดยการจัดให้มีระบบการควบคุมต่าง ๆ เพื่อป้องกัน หรือค้นพบความเสี่ยงอย่างเหมาะสมทันเวลา

๓. การแบ่งความเสี่ยง คือการลดโอกาสที่จะเกิดหรือลดผลกระทบ หรือลดทั้งสองส่วน โดยการหาผู้ร่วมรับผิดชอบความเสี่ยง เช่น การทำประกันต่าง ๆ

๔. การยอมรับความเสี่ยง คือการไม่ต้องทำอะไรเพิ่มเติมเนื่องจากมีความเห็นว่าความเสี่ยงมีโอกาสนี้ จะเกิดขึ้นน้อย และผลกระทบจากการเกิดก็น้อยด้วย

บทที่ ๓ แนวทางการบริหารจัดการความเสี่ยงของเทศบาลตำบลเกษตรพัฒนา

ประจำปีงบประมาณ พ.ศ.๒๕๖๗

๑. แนวทางการบริหารความเสี่ยง

แนวทางการดำเนินการบริหารความเสี่ยงของเทศบาลตำบลเกษตรพัฒนา แบ่งออกเป็น ๒ ระยะ ดังนี้

ระยะที่ ๑ การเริ่มต้นและพัฒนา ประกอบด้วย

- ๑) กำหนดนโยบายหรือแนวทางในการบริหารความเสี่ยงของเทศบาลตำบลเกษตรพัฒนา
- ๒) ระบุปัจจัยเสี่ยง ประเมินโอกาสและผลกระทบจากปัจจัยเสี่ยง
- ๓) วิเคราะห์และจัดลำดับความสำคัญของปัจจัยเสี่ยง
- ๔) จัดทำแผนการบริหารความเสี่ยงของปัจจัยเสี่ยงที่อยู่ในระดับสูง และสูงมาก รวมทั้งปัจจัย

เสี่ยงที่อยู่ในระดับปานกลาง

๕) สื่อสารทำความเข้าใจเกี่ยวกับแผนบริหารความเสี่ยงให้ผู้ปฏิบัติงานของเทศบาลตำบลเกษตรพัฒนาทราบ และสามารถนำไปปฏิบัติได้

- ๖) รายงานความก้าวหน้าของการดำเนินงานตามแผนบริหารความเสี่ยง
- ๗) รายงานสรุปการประเมินผลความสำเร็จของการดำเนินการตามแผนบริหารความเสี่ยง

ระยะที่ ๒ การพัฒนาสู่ความยั่งยืน

- ๑) ทบทวนแผนการบริหารความเสี่ยงปีที่ผ่านมา
- ๒) พัฒนาระบบการบริหารความเสี่ยงสำหรับความเสี่ยงแต่ละประเภท
- ๓) ผลักดันให้มีการบริหารความเสี่ยงทั่วทั้งองค์กร
- ๔) พัฒนาขีดความสามารถพนักงานส่วนตำบลในการดำเนินการบริหารความเสี่ยง

๒. คณะทำงานบริหารความเสี่ยง

เทศบาลตำบลเกษตรพัฒนา แต่งตั้งคณะทำงานบริหารความเสี่ยง โดยมีองค์ประกอบ ดังนี้

- | | |
|--|---------------------------|
| ๑) นายกเทศมนตรีตำบลเกษตรพัฒนา | ประธานคณะทำงาน |
| ๒) ปลัดเทศบาลตำบลเกษตรพัฒนา | คณะทำงาน |
| ๓) หัวหน้าสำนักปลัดเทศบาล | คณะทำงาน |
| ๔) ผู้อำนวยการกองคลัง | คณะทำงาน |
| ๕) ผู้อำนวยการกองช่าง | คณะทำงาน |
| ๖) ผู้อำนวยการกองสาธารณสุขและสิ่งแวดล้อม | คณะทำงาน |
| ๗) ผู้อำนวยการกองการศึกษา ศาสนาและวัฒนธรรม | คณะทำงาน |
| ๘) หัวหน้าฝ่ายปกครอง | คณะทำงาน/เลขานุการ |
| ๙) นักวิเคราะห์นโยบายและแผนหรือผู้ที่ได้รับมอบหมาย | คณะทำงาน/ผู้ช่วยเลขานุการ |

ให้ผู้ที่ได้รับแต่งตั้งมีหน้าที่ความรับผิดชอบตามหลักเกณฑ์ปฏิบัติการบริหารจัดการความเสี่ยงสำหรับหน่วยงานของรัฐ ดังนี้

- ๑) จัดทำแผนการบริหารจัดการความเสี่ยง
- ๒) ติดตามประเมินผลการบริหารจัดการความเสี่ยง อย่างน้อยปีละ ๒ ครั้ง
- ๓) จัดทำรายงานผลตามแผนการบริหารจัดการความเสี่ยง
- ๔) พิจารณาทบทวนแผนการบริหารจัดการความเสี่ยง

บทที่ ๔ การบริหารจัดการความเสี่ยงของเทศบาลตำบลเกษตรพัฒนา

ประจำปีงบประมาณ พ.ศ.๒๕๖๗

กระบวนการบริหารความเสี่ยง เป็นกระบวนการที่ใช้ในการระบุ วิเคราะห์ ประเมิน และ จัดลำดับความเสี่ยงที่มีผลกระทบต่อภารกิจหรือวัตถุประสงค์ในการดำเนินงานขององค์กร รวมทั้งการจัดทำแผน บริหารจัดการความเสี่ยง โดยกำหนดแนวทางการควบคุมเพื่อป้องกันหรือลดความเสี่ยงให้อยู่ในระดับที่ยอมรับ ได้ ซึ่งเทศบาลตำบลเกษตรพัฒนา มีขั้นตอนหรือกระบวนการบริหารความเสี่ยง ๖ ขั้นตอนหลัก ดังนี้

๑. การระบุความเสี่ยง เป็นการระบุเหตุการณ์ใด ๆ ทั้งที่มีผลดีและผลเสียต่อการบรรลุ วัตถุประสงค์ โดยต้องระบุได้ด้วยว่าเหตุการณ์นั้นจะเกิดขึ้นที่ไหน เมื่อใด และเกิดขึ้นได้อย่างไร

๒. ประเมินความเสี่ยง เป็นการวิเคราะห์ความเสี่ยงและจัดลำดับความเสี่ยง โดยพิจารณาจาก การประเมินโอกาสที่จะเกิดความเสี่ยง และความรุนแรงของผลกระทบจากเหตุการณ์ความเสี่ยง โดยอาศัยเกณฑ์ มาตรฐานที่ได้กำหนดไว้ ทำให้การตัดสินใจจัดการกับความเสี่ยงเป็นไปอย่างเหมาะสม

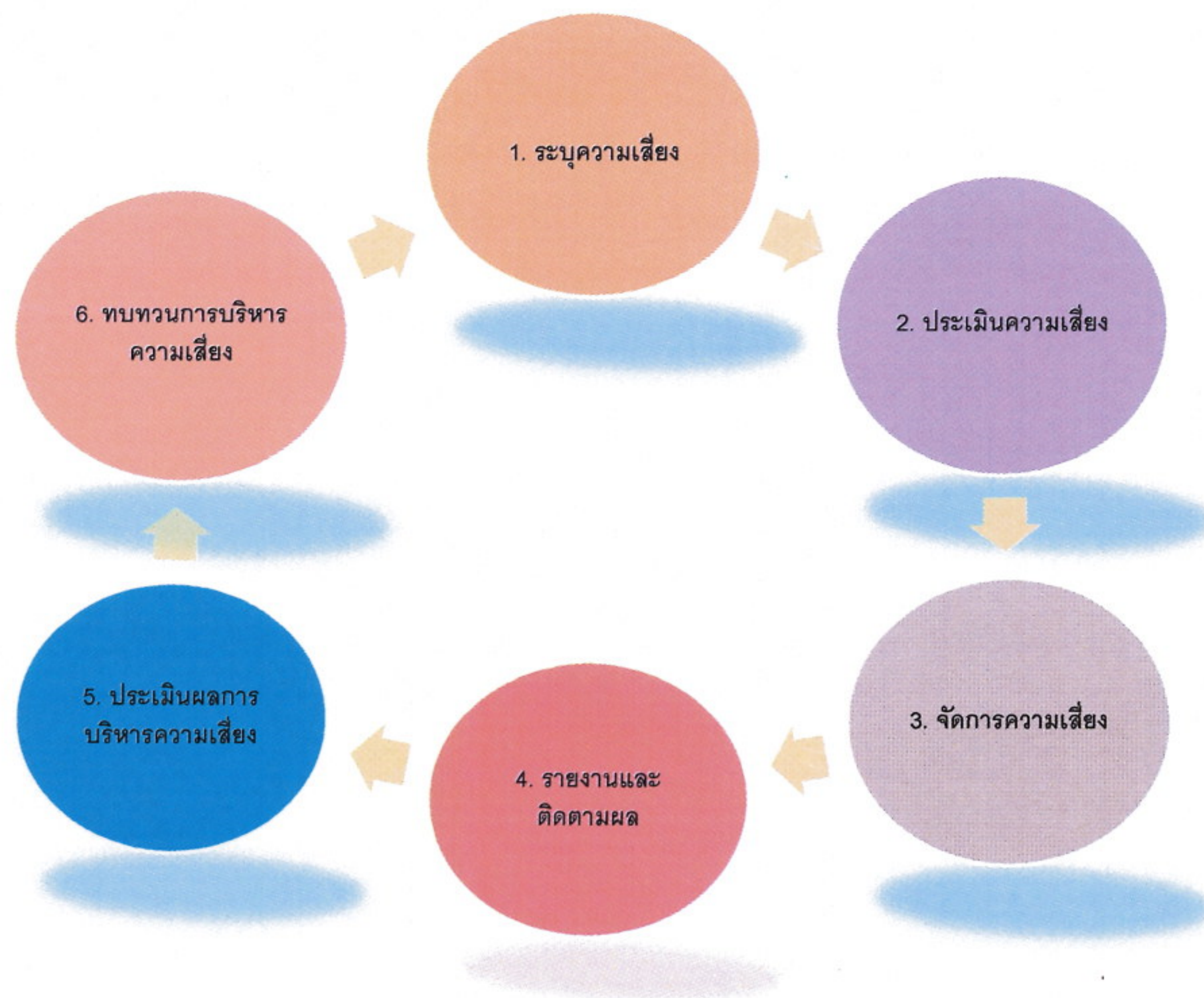
๓. จัดการความเสี่ยง เป็นการกำหนดมาตรการหรือแผนปฏิบัติในการจัดการและควบคุม ความเสี่ยงที่สูง และสูงมาก ให้ลดลงอยู่ในระดับที่ยอมรับได้ สามารถปฏิบัติได้จริง และควรต้องพิจารณาถึง ความคุ้มค่าในด้านค่าใช้จ่ายและต้นทุนที่ต้องใช้ลงทุนในการกำหนดมาตรการหรือแผนปฏิบัติการนั้น กับ ประโยชน์ที่จะได้รับด้วย

๔. รายงานและติดตามผล เป็นการรายงานและติดตามผลการดำเนินงานตามแผนบริหาร ความเสี่ยงที่ได้ดำเนินการทั้งหมดให้ฝ่ายบริหารรับทราบ

๕. ประเมินผลการบริหารความเสี่ยง เป็นการประเมินการบริหารความเสี่ยงประจำปี เพื่อให้ มั่นใจว่าองค์กรมีการบริหารความเสี่ยงเป็นไปอย่างเหมาะสม เพียงพอ ถูกต้อง และมีประสิทธิผล มาตรการหรือ กลไกความเสี่ยงที่ดำเนินการสามารถลดและควบคุมความเสี่ยงที่เกิดขึ้นจริงและอยู่ในระดับที่ยอมรับได้ หรือต้อง จัดหามาตรการหรือตัวควบคุมอื่นเพิ่มเติม เพื่อให้ความเสี่ยงที่ยังเหลืออยู่มีการจัดการให้อยู่ในระดับที่ยอมรับได้ และให้องค์กรมีการบริหารความเสี่ยงอย่างต่อเนื่อง

๖. ทบทวนการบริหารความเสี่ยง เป็นการทบทวนประสิทธิภาพของแนวทางการบริหารความ เสี่ยงในทุกขั้นตอน เพื่อพัฒนาระบบให้ดียิ่งขึ้น

กระบวนการบริหารความเสี่ยงของเทศบาลตำบลเกษตรพัฒนา



๑. การระบุความเสี่ยง

เป็นกระบวนการที่ผู้บริหารและปฏิบัติงานร่วมกันระบุความเสี่ยงและปัจจัยเสี่ยง โดยต้องคำนึงถึงความเสี่ยงที่มีสาเหตุมาจากปัจจัยทั้งภายในและภายนอก ปัจจัยเหล่านี้มีผลกระทบต่อวัตถุประสงค์และเป้าหมายขององค์กร หรือผลการปฏิบัติงานทั้งในระดับองค์กรและระดับกิจกรรม ในการระบุปัจจัยเสี่ยงจะต้องพิจารณาว่ามีเหตุการณ์ใดหรือกิจกรรมใดของกระบวนการปฏิบัติงานที่อาจเกิดความผิดพลาด ความเสียหาย และไม่บรรลุวัตถุประสงค์ที่กำหนด รวมทั้งมีทรัพย์สินใดที่จำเป็นต้องได้รับการดูแลป้องกันรักษา ดังนั้น จึงต้องเข้าใจในความหมายของ “ความเสี่ยง” “ปัจจัยเสี่ยง” และ “ประเภทความเสี่ยง” ก่อนที่จะดำเนินการระบุความเสี่ยงได้อย่างเหมาะสม

๑.๑ ความเสี่ยง หมายถึง เหตุการณ์หรือการกระทำใด ๆ ที่อาจเกิดขึ้นภายใต้สถานการณ์ที่ไม่แน่นอนและจะส่งผลกระทบต่อหรือสร้างความเสียหายทั้งที่เป็นตัวเงินและไม่เป็นตัวเงิน หรือก่อให้เกิดความล้มเหลว หรือลดโอกาสที่จะบรรลุเป้าหมายตามภารกิจขององค์กร และเป้าหมายตามแผนการปฏิบัติงาน

๑.๒ ปัจจัยเสี่ยง หมายถึง ต้นเหตุหรือสาเหตุที่มาของความเสี่ยง ที่จะทำให้ไม่บรรลุวัตถุประสงค์ที่กำหนดไว้ โดยต้องระบุได้ด้วยว่าเหตุการณ์นั้นจะเกิดที่ไหน เมื่อใด เกิดขึ้นได้อย่างไร และทำไม ทั้งนี้ สาเหตุของความเสี่ยงที่ระบุควรเป็นสาเหตุที่แท้จริง เพื่อจะได้วิเคราะห์และกำหนดมาตรการลดความเสี่ยงภายหลังได้อย่างถูกต้อง โดยปัจจัยเสี่ยงแบ่งได้ ๒ ด้าน คือ

๑) ปัจจัยเสี่ยงภายนอก คือ ความเสี่ยงที่ไม่สามารถควบคุมได้โดยองค์กร เช่น นโยบายรัฐบาล กฎ ระเบียบ เศรษฐกิจ การเมือง สังคม เทคโนโลยี ภัยธรรมชาติ

๒) ปัจจัยเสี่ยงภายใน คือ ความเสี่ยงที่สามารถควบคุมได้โดยองค์กร เช่น กฎระเบียบข้อบังคับ ภายในองค์กร วัฒนธรรมองค์กร นโยบายการบริหารจัดการ บุคลากร กระบวนการปฏิบัติงาน ข้อมูล ระบบสารสนเทศ เครื่องมือ วัสดุอุปกรณ์

๑.๓ ประเภทความเสี่ยง แบ่งออกเป็น ๖ ประเภท ได้แก่

๑) ความเสี่ยงกลยุทธ์ (Strategy Risk) คือ ความเสี่ยงที่เกิดจากกำหนดแผนกลยุทธ์ที่ไม่เหมาะสม หรือความเสี่ยงที่เกิดจากการนำกลยุทธ์ไปใช้ไม่ถูกต้อง

๒) ความเสี่ยงด้านการเงิน (Financial Risk) คือ ความเสี่ยงเกี่ยวกับการบริหารจัดการด้านการเงิน เช่น ความเสี่ยงเกี่ยวกับการเบิกจ่ายเงินไม่ถูกต้อง ความเสี่ยงในการไม่ปฏิบัติตามกฎหมายและระเบียบที่เกี่ยวข้องกับการเงินการคลัง รวมถึง ความเสี่ยง ด้านการทุจริตทางการเงิน เป็นต้น

๓) ความเสี่ยงด้านการปฏิบัติงาน (Operational Risk) คือ ความเสี่ยงที่เกิดจากกระบวนการทำงานที่ไม่มีประสิทธิผลหรือประสิทธิภาพ

๔) ความเสี่ยงด้านการปฏิบัติตามกฎระเบียบ (Legal Risk) คือ ความเสี่ยงที่หน่วยงานไม่ปฏิบัติตาม กฎหมาย ระเบียบ ข้อบังคับ หลักเกณฑ์ มติคณะรัฐมนตรี รวมถึงกฎ/นโยบาย/คู่มือ/แนวทางการปฏิบัติของหน่วยงาน

๕) ความเสี่ยงด้านเทคโนโลยีสารสนเทศ (Technology Risks) คือ ความเสี่ยงที่เกิดจากเทคโนโลยีสารสนเทศ

๖) ความเสี่ยงด้านความน่าเชื่อถือขององค์กร (Reputational Risks) คือ ความเสี่ยงที่ส่งผลกระทบต่อชื่อเสียง ความเชื่อมั่น และความน่าเชื่อถือขององค์กร

๑.๔ การระบุรหัสความเสี่ยง

๑) อ้างอิงตามลำดับยุทธศาสตร์ที่อยู่ในแผนพัฒนาท้องถิ่น/ภารกิจที่ได้รับมอบหมาย อื่น ๆ

- ๐๑ ยุทธศาสตร์การพัฒนาการศึกษา
- ๐๒ ยุทธศาสตร์การส่งเสริมคุณภาพชีวิต
- ๐๓ ยุทธศาสตร์การพัฒนาเศรษฐกิจ
- ๐๔ ยุทธศาสตร์การพัฒนาโครงสร้างพื้นฐาน
- ๐๕ ยุทธศาสตร์การอนุรักษ์และฟื้นฟูสิ่งแวดล้อม
- ๐๖ ยุทธศาสตร์การพัฒนาการเมืองและการบริหาร

๒) อ้างอิงตามลำดับแผนงานหรือด้าน/ลำดับภารกิจตามแผนอัตรากำลัง

- ๐๑ แผนงานงบกลาง
- ๐๒ แผนงานบริหารงานทั่วไป
- ๐๓ แผนงานการรักษาความสงบภายใน
- ๐๔ แผนงานการศึกษา
- ๐๕ แผนงานสาธารณสุข
- ๐๖ แผนงานเคหะและชุมชน
- ๐๗ แผนงานสร้างความเข้มแข็งของชุมชน
- ๐๘ แผนงานอุตสาหกรรมและการโยธา
- ๐๙ แผนงานการเกษตร

๓) อ้างอิงโดยการระบุอักษรย่อประเภทของความเสียหาย

- S ความเสี่ยงกลยุทธ์ (Strategy Risk : S)
- O ความเสี่ยงด้านการดำเนินงาน (Operational Risk : O)
- F ความเสี่ยงด้านการเงิน (Financial Risk : F)
- L ความเสี่ยงด้านปฏิบัติตามกฎหมาย/กฎระเบียบ (Legal Risks : L)
- T ความเสี่ยงด้านเทคโนโลยีสารสนเทศ (Technology Risks: T)
- R ความเสี่ยงด้านความน่าเชื่อถือขององค์กร (Reputational Risks : R)

๒. การประเมินความเสี่ยง

การประเมินความเสี่ยงเป็นกระบวนการที่ประกอบด้วย การวิเคราะห์ การประเมิน และการจัดระดับความเสี่ยง ที่มีผลกระทบต่อการบรรลุวัตถุประสงค์ของกระบวนการทำงานของเทศบาลตำบลเกษตรพัฒนา ซึ่งประกอบด้วย ๔ ขั้นตอน ดังนี้

๒.๑ การกำหนดเกณฑ์การประเมิน เป็นการกำหนดเกณฑ์ที่จะใช้ในการประเมินความเสี่ยง ได้แก่ ระดับโอกาสที่จะเกิดความเสี่ยง ระดับความรุนแรงของผลกระทบ และระดับของความเสี่ยง โดยคณะทำงานบริหารความเสี่ยงได้กำหนดเกณฑ์การให้คะแนน ระดับโอกาสที่จะเกิดความเสี่ยง และระดับความรุนแรงของผลกระทบ ไว้ ๕ ระดับ คือ น้อยมาก น้อย ปานกลาง สูง และสูงมาก ดังนี้

ประเด็นที่พิจารณา	ระดับคะแนน				
	๑ = น้อยที่สุด	๒ = น้อย	๓ = ปานกลาง	๔ = สูง	๕ = สูงมาก
โอกาสที่จะเกิดความเสี่ยง					
ความถี่ในการเกิดเหตุการณ์หรือข้อผิดพลาดในการปฏิบัติงาน (ครั้ง)	๕ ปี/ครั้ง	๒-๓ ปี/ครั้ง	๑ ปี/ครั้ง	๑-๖ เดือน/ครั้ง ไม่เกิน ๕ ครั้ง/ปี	๑ เดือน/ครั้ง หรือมากกว่า
โอกาสที่จะเกิดเหตุการณ์	น้อยที่สุด	น้อย	ปานกลาง	สูง	สูงมาก
ความรุนแรงและผลกระทบ					
มูลค่าความเสียหาย	น้อยกว่า ๑๐,๐๐๐ บาท	๑๐,๐๐๐- ๕๐,๐๐๐ บาท	๕๐,๐๐๐ - ๑๐๐,๐๐๐ บาท	๑๐๐,๐๐๐ - ๕๐๐,๐๐๐ บาท	มากกว่า ๕๐๐,๐๐๐ บาท
อันตรายต่อชีวิต	เดือดร้อน รำคาญ	บาดเจ็บ เล็กน้อย	บาดเจ็บ ต้องรักษา	บาดเจ็บสาหัส	เสียชีวิต
ผลกระทบต่อภาพลักษณ์ขององค์กร	น้อยที่สุด	น้อย	ปานกลาง	สูง	สูงมาก

๒.๒ การประเมินโอกาสและผลกระทบของความเสี่ยง เป็นการนำความเสี่ยงและปัจจัยเสี่ยงแต่ละปัจจัยที่ระบุไว้มาประเมินโอกาสที่จะเกิดเหตุการณ์ความเสี่ยงต่าง ๆ และประเมินระดับความรุนแรงของผลกระทบหรือมูลค่าความเสียหายจากความเสี่ยง เพื่อให้เห็นระดับความเสี่ยงที่แตกต่างกัน ทำให้สามารถกำหนดการควบคุมความเสี่ยงได้อย่างเหมาะสม ซึ่งจะช่วยให้วางแผนและจัดสรรทรัพยากรได้อย่างถูกต้องภายใต้งบประมาณ กำลังคน หรือเวลาที่มีจำกัด โดยอาศัยเกณฑ์มาตรฐานที่กำหนดไว้ข้างต้น ซึ่งมีขั้นตอนการดำเนินการ ดังนี้

๑) พิจารณาโอกาส/ความถี่ในการเกิดเหตุการณ์ต่าง ๆ ว่ามีโอกาส/ความถี่ที่จะเกิดขึ้นมากน้อยเพียงใด ตามเกณฑ์มาตรฐานที่กำหนด

๒) พิจารณาความรุนแรงของผลกระทบความเสี่ยง ที่มีผลต่อหน่วยงานว่ามีระดับความรุนแรงหรือมีความเสียหายเพียงใด ตามเกณฑ์มาตรฐานที่กำหนด

๒.๓ การวิเคราะห์ความเสี่ยง เมื่อพิจารณาโอกาส/ความถี่ที่จะเกิดเหตุการณ์ความเสี่ยง และความรุนแรงของผลกระทบของแต่ละปัจจัยเสี่ยงแล้วให้นำผลที่ได้มาพิจารณาความสัมพันธ์ระหว่างโอกาสที่จะเกิดความเสี่ยง และผลกระทบความเสี่ยง ว่าก่อให้เกิดระดับของความเสี่ยงในระดับใด

ส่วนระดับของความเสี่ยง จะพิจารณาจากความสัมพันธ์ระหว่างโอกาสที่จะเกิดความเสี่ยงและผลกระทบต่อความเสี่ยงขององค์กร ว่าจะก่อให้เกิดความเสี่ยงในระดับใด โดยกำหนดเกณฑ์ไว้ ๔ ระดับ ได้แก่ สูงมาก สูง ปานกลาง และต่ำ

ระดับความเสี่ยง = โอกาสในการเกิดเหตุการณ์ต่าง ๆ x ความรุนแรงของเหตุการณ์ต่าง ๆ ซึ่งจัดแบ่งเป็น ๔ ระดับ สามารถแสดงเป็นแผนภูมิความเสี่ยง แบ่งพื้นที่เป็น ๔ ส่วน ซึ่งใช้เกณฑ์ในการจัดแบ่ง ดังนี้

ความรุนแรงของผลกระทบ	๕	๕	๑๐	๑๕	๒๐	๒๕	สูงมาก	
	๔	๔	๘	๑๒	๑๖	๒๐		
	๓	๓	๖	๙	๑๒	๑๕		สูง
	๒	๒	๔	๖	๘	๑๐		ปานกลาง
	๑	๑	๒	๓	๔	๕		ต่ำ
	๑	๒	๓	๔	๕		โอกาสที่จะเกิดความเสี่ยง	

๑) ระดับความเสี่ยงต่ำ คือ คะแนนระดับความเสี่ยง ๑-๕ คะแนน โดยทั่วไปความเสี่ยงในระดับนี้ให้ถือว่าเป็นความเสี่ยงที่ไม่มีนัยสำคัญต่อการดำเนินงาน ความเสี่ยงที่เกิดขึ้นนั้นสามารถยอมรับได้ภายใต้การควบคุมที่มีอยู่ในปัจจุบัน ซึ่งไม่ต้องดำเนินการใด ๆ เพิ่มเติม

๒) ระดับความเสี่ยงปานกลาง คะแนนระดับความเสี่ยง ๖-๑๐ คะแนน เป็นความเสี่ยงที่ยอมรับได้ แต่ต้องมีแผนควบคุมความเสี่ยง ความเสี่ยงในระดับนี้ให้ถือว่าเป็นความเสี่ยงที่ยอมรับได้ แต่ต้องมีการจัดการเพิ่มเติม

๓) ระดับความเสี่ยงสูง คะแนนระดับความเสี่ยง ๑๑-๑๖ คะแนน ต้องมีแผนลดความเสี่ยง เพื่อให้ความเสี่ยงนั้นลดลงให้อยู่ในระดับที่ยอมรับได้

๔) ระดับความเสี่ยงสูงมาก คะแนนระดับความเสี่ยง ๑๗-๒๕ คะแนน ต้องมีแผนลดความเสี่ยงและประเมินซ้ำ หรืออาจต้องถ่ายโอนความเสี่ยง

๒.๔ วิธีการตอบสนอง โดยการตัดสินใจเลือกวิธีการจัดการความเสี่ยงวิธีใดวิธีหนึ่ง หรือหลายวิธี โดยคำนึงถึงต้นทุนกับประโยชน์ที่ได้รับ เพื่อจัดทำบริหารจัดการความเสี่ยงการตอบสนองความเสี่ยงประกอบด้วย

๑) ปฏิเสธความเสี่ยงโดยไม่ดำเนินงานในกิจกรรมที่มีความเสี่ยง ได้แก่ กิจกรรมที่มีความเสี่ยงสูง/หน่วยงานไม่สามารถยอมรับความเสี่ยงนั้นได้/ไม่ดำเนินงานในกิจกรรมนั้น

๒) การลดโอกาสของความเสี่ยง เช่น ลดโอกาสของความเสี่ยงการทุจริตด้านการเงิน

๓) การลดผลกระทบของความเสี่ยง เช่น การทำประกัน/การใช้เครื่องมือป้องกันความเสี่ยงทางการเงิน

๔) การโอนความเสี่ยง อาจเลือกใช้วิธีการถ่ายโอนความเสี่ยงที่ไม่สามารถดำเนินการเองได้/ไม่สามารถบริหารจัดการความเสี่ยงได้ ได้แก่การให้ภาคเอกชนดำเนินการ

๕) ยอมรับความเสี่ยงโดยไม่ดำเนินการจัดการความเสี่ยง เนื่องจากความเสี่ยงอยู่ในระดับที่ยอมรับได้

๖) ใช้มาตรการการเฝ้าระวัง โดยกำหนดข้อมูลที่ต้องมีการเก็บรวบรวม การวิเคราะห์ การแจ้งเตือน/การดำเนินการเมื่อเหตุการณ์เกิดขึ้น

๗) การทำแผนฉุกเฉิน เป็นการระบุขั้นตอนเมื่อเกิดเหตุการณ์ความเสี่ยงขึ้น โดยระบุบุคคลและวิธีการดำเนินการที่ชัดเจน

๘) การส่งเสริมหรือผลักดันเหตุการณ์ที่อาจจะเกิดขึ้น เมื่อเหตุการณ์ที่อาจจะเกิดขึ้นส่งผลกระทบต่อเชิงบวกกับองค์กร

ชื่อหน่วยงาน เทศบาลตำบลเกษตรพัฒนา
กำหนดขอบเขตความรับผิดชอบตามประเด็นยุทธศาสตร์/ข้อบัญญัติ/เทศบัญญัติ/อื่นๆ (ถ้ามี)
ประจำปีงบประมาณ พ.ศ.๒๕๖๗

(๓) รหัส ความเสี่ยง	(๔) ยุทธศาสตร์ที่รับผิดชอบ	(๕) โครงการ/กิจกรรม/ภารกิจ อปท.ที่สำคัญ	(๖) งบประมาณ (บาท)	(๗) วัตถุประสงค์	(๘) ตัวชี้วัด	(๙) เป้าหมาย
๐๖-๐๒-L-๐๑	ยุทธศาสตร์ที่ ๖ การพัฒนา การเมืองและการบริหาร	กิจกรรมการบริการประชาชน งานทะเบียนราษฎร	-	เพื่อให้การจัดการด้าน งานทะเบียนราษฎร ดำเนินการเป็นไปด้วย ความถูกต้องตาม ระเบียบแล้วเสร็จตาม ระยะเวลาที่มีความ ถูกต้องครบถ้วน	ร้อยละ ๑๐๐ ของผู้รับ ผู้บริการทะเบียน ราษฎรที่ได้รับบริการ ตามระยะเวลามาตรฐาน	การปฏิบัติงานทะเบียน ราษฎรมีประสิทธิภาพ และสามารถและ สามารถปฏิบัติงานได้ อย่างถูกต้องตาม ระเบียบ
๐๒-๐๑-L-๐๒	ยุทธศาสตร์ที่ ๒ การส่งเสริม คุณภาพชีวิต	การรับยืนยันสิทธิรับเงินเบี้ยยังชีพผู้สูงอายุ	-	เพื่อให้ผู้สูงอายุมีสิทธิ ในการรับเบี้ยยังชีพ ผู้สูงอายุประจำปี งบประมาณ พ.ศ. ๒๕๖๗	จำนวนผู้สูงอายุที่มา ยืนยันสิทธิเพื่อรับเงิน เบี้ยยังชีพตามเกณฑ์อายุ ครบแต่ละปี	ผู้สูงอายุที่มีสิทธิรับเงิน เบี้ยยังชีพผู้สูงอายุ
๐๑-๐๔-O-๐๓	ยุทธศาสตร์ที่ ๑ การพัฒนา การศึกษา	โครงการจัดงานวันเด็กแห่งชาติ ของศูนย์พัฒนาเด็กเล็ก สังกัด เทศบาลตำบลเกษตรพัฒนา	๕๐,๐๐๐	เพื่อส่งเสริมให้เด็กมี ความกล้าแสดงออกที่ ถูกต้องส่งเสริมความ สามัคคี	ร้อยละ หรือจำนวน ประชาชนในเขตพื้นที่ ได้รับประโยชน์	ศูนย์พัฒนาเด็กเล็กสังกัด เทศบาลฯ ทั้ง ๒ แห่ง

(๓) รหัส ความเสี่ยง	(๔) ยุทธศาสตร์ที่รับผิดชอบ	(๕) โครงการ/กิจกรรม/ภารกิจ อปท.ที่สำคัญ	(๖) งบประมาณ (บาท)	(๗) วัตถุประสงค์	(๘) ตัวชี้วัด	(๙) เป้าหมาย
๐๖-๐๖-๐-๐๔	ยุทธศาสตร์ที่ ๖ การพัฒนา การเมืองและการบริหาร	การจัดเก็บค่าน้ำประปา และ ค่าบริการจัดเก็บขยะมูลฝอย ภายในเขตเทศบาลตำบลเกษตร พัฒนา	-	- เพื่อให้การจัดเก็บ รายได้ค่าน้ำประปา และค่าบริการจัดเก็บ ขยะมูลฝอย เก็บได้ ครบถ้วนตามจำนวน ของผู้ใช้บริการ - เพื่อให้ผู้ใช้บริการมี ความพึงพอใจในการ ให้บริการ	- ยอดถูกหมีค่าน้ำ ประปาและค่าบริการ จัดเก็บขยะมูลฝอย - ความพึงพอใจของ ประชาชนผู้ใช้บริการ	เทศบาลตำบลเกษตร พัฒนา มีการจัดเก็บ รายได้ค่าน้ำประปาและ ค่าบริการจัดเก็บขยะมูล ฝอยอย่างมีประสิทธิภาพ และเป็นปัจจุบัน

(๓) รหัส ความเรียง	(๔) ยุทธศาสตร์ที่รับผิดชอบ	(๕) โครงการ/กิจกรรม/ภารกิจ อปท.ที่สำคัญ	(๖) งบประมาณ (บาท)	(๗) วัตถุประสงค์	(๘) ตัวชี้วัด	(๙) เป้าหมาย
๐๔-๐๘-๐-๐๕	ยุทธศาสตร์ที่ ๔ การพัฒนา โครงสร้างพื้นฐาน	โครงการก่อสร้างถนนคอนกรีต เสริมเหล็ก ขยายส้วมของ (กระถินทอง) หมู่ที่ ๕ ตำบล คลองตัน (พื้นที่คาบเกี่ยว)	๑,๐๔๗,๐๐๐	เพื่อแก้ไขปัญหาการ คมนาคมขนส่งและการ สัญจรไปมาของ ประชาชนให้มีความ สะดวกมากขึ้น ลด ปัญหาอุบัติเหตุในการ คมนาคมของประชาชน ลดปัญหาสิ่งแวดล้อม อันเนื่องมาจากฝุ่น ละอองจากถนนลูกรัง สุขภาพ ร่างกายที่ดีของ ประชาชนที่ใช้เส้นทางนี้ ในการสัญจรไปมาและ ส่งเสริมศักยภาพและ ยกระดับโครงสร้าง พื้นฐานของชุมชน	ประชาชนร้อยละ ๑๐๐ ในพื้นที่ได้รับประโยชน์	ก่อสร้างถนนคอนกรีต เสริมเหล็กซอย ส้วมของ (กระถินทอง) หมู่ที่ ๕ ตำบลคลองตัน (พื้นที่คาบเกี่ยว) ผิว จราจรกว้าง ๔.๐๐ เมตร ยาว ๒๗๔ เมตร หนา ๐.๑๕ เมตร ไหล่ทาง ตามสภาพหรือมีพื้นที่ใช้ สอยไม่น้อยกว่า ๑,๐๔๖ ตารางเมตร รายละเอียด ตามแบบแปลนที่ เทศบาลกำหนด

(๓) รหัส ความเสี่ยง	(๔) ยุทธศาสตร์ที่รับผิดชอบ	(๕) โครงการ/กิจกรรม/ภารกิจ อปท.ที่สำคัญ	(๖) งบประมาณ (บาท)	(๗) วัตถุประสงค์	(๘) ตัวชี้วัด	(๙) เป้าหมาย
๐๔-๐๘-๐-๐๖	ยุทธศาสตร์ที่ ๔ การพัฒนา โครงสร้างพื้นฐาน	โครงการก่อสร้างถนนหินคลุก ซอยบุคลากร หมู่ที่ ๓	๔๙๐,๐๐๐	เพื่อแก้ไขปัญหาการ คมนาคมขนส่งและการ สัญจรไปมาของประชาชน ให้มีความสะดวกมากขึ้น ลดปัญหาอุบัติเหตุในการ คมนาคมของประชาชน และส่งเสริมศักยภาพและ ยกระดับโครงสร้าง พื้นฐานของชุมชน	ประชาชนร้อยละ ๕๐ ในพื้นที่ได้รับประโยชน์	ก่อสร้างถนนหินคลุกซอย บุคลากร หมู่ที่ ๓ ตำบล เกษตรพัฒนา ฝัวจจรจร กว้าง ๖.๐๐ เมตรยาว ๒๐๐ เมตรหนา ๐.๓๕ เมตรหรือมีพื้นที่ไม่น้อย กว่า ๑,๒๐๐ ตารางเมตร รายละเอียดตามแบบแปลน ที่เทศบาลกำหนด
๐๔-๐๘-๐-๐๗	ยุทธศาสตร์ที่ ๔ การพัฒนา โครงสร้างพื้นฐาน	โครงการปรับปรุงภูมิทัศน์และที่ จอดรถพื้นที่สำนักงานเทศบาล	๘๖๙,๐๐๐	เพื่อแก้ไขปัญหาเรื่อง จอดรถไม่เพียงพอ ป้องกันอุบัติเหตุใน การจราจร บริการ อำนวยความสะดวกให้ ประชาชนที่มาติดต่อ ราชการ เพื่อความเป็น ระเบียบเรียบร้อยของ เทศบาล ปรับภูมิทัศน์ให้ มีความเรียบร้อยและ สวยงาม	ประชาชนร้อยละ ๘๐ ในพื้นที่ได้รับประโยชน์	ปรับปรุงภูมิทัศน์และที่จอดรถ เพื่อเพิ่มพื้นที่จอดรถ สำหรับผู้มาติดต่อ ราชการ มีพื้นที่รวมไม่ น้อยกว่า ๑๕๖ ตาราง เมตร รายละเอียดตาม แบบแปลนที่เทศบาล กำหนด

(๓) รหัส ความเสี่ยง	(๔) ยุทธศาสตร์ที่รับผิดชอบ	(๕) โครงการ/กิจกรรม/ภารกิจ อปท.ที่สำคัญ	(๖) งบประมาณ (บาท)	(๗) วัตถุประสงค์	(๘) ตัวชี้วัด	(๙) เป้าหมาย
๐๒-๐๕-๐-๐๘	ยุทธศาสตร์ที่ ๒ การส่งเสริม คุณภาพชีวิต	โครงการป้องกันและควบคุม โรคติดต่ออุบัติใหม่ โรคติดต่อ อุตสาหกรรม	๕๐,๐๐๐	- เพื่อส่งเสริมให้ กลุ่มเป้าหมายมีความรู้ เรื่องการป้องกันโรคฯ - เพื่อป้องกันและ ควบคุมการแพร่ระบาดของ ของโรคฯ	ร้อยละหรือจำนวน ประชาชนในเขตพื้นที่ ได้รับประโยชน์	ประชาชนในพื้นที่ตำบล เกษตรพัฒนา
๐๒-๐๕-๐-๐๙	ยุทธศาสตร์ที่ ๒ การส่งเสริม คุณภาพชีวิต	โครงการสัตว์ปลอดโรค คน ปลอดภัย จากโรคพิษสุนัขบ้า	๕๐,๐๐๐	- เพื่อควบคุมโรคพิษ สุนัขบ้า - เพื่อให้เจ้าของสุนัข และแมวมามีความรู้และ เลี้ยงสุนัขและแมวด้วย ความรับผิดชอบ - เพื่อฉีดวัคซีนป้องกัน โรคฯให้กับสุนัขและ แมวในพื้นที่	ร้อยละ ๙๐ ของจำนวน สุนัขและแมวในพื้นที่ ได้รับการสำรวจและขึ้น ทะเบียนสุนัขและแมว และฉีดวัคซีนป้องกันโรค พิษสุนัขบ้า	- สุนัขและแมวในพื้นที่ ตำบลเกษตรพัฒนาไม่ ป่วย - ตายด้วยโรคพิษ สุนัขบ้า - ประชาชนในตำบล เกษตรพัฒนาปลอดภัย จากโรคพิษสุนัขบ้า

ชื่อหน่วยงาน เทศบาลตำบลเกษตรพัฒนา
การวิเคราะห์โอกาส ผลกระทบ และการตอบสนองของความเสียหาย
ประจำปีงบประมาณ พ.ศ.๒๕๖๗

(๓) รหัส ความเสียหาย	(๔) โครงการ/กิจกรรม/ภารกิจ อปท.ที่สำคัญ	(๕) วัตถุประสงค์	(๖) ผู้รับผิดชอบ	(๗) ความเสียหาย	(๘) ประเภท ความเสียหาย	(๙) คะแนน โอกาส	(๑๐) คะแนน ผลกระทบ	(๑๑) คะแนนระดับ ความเสียหาย (๙) x (๑๐)	(๑๒) วิธีการ ตอบสนอง ความเสี่ยง
๐๖-๐๒-L-๐๑	กิจกรรมการบริการประชาชนงานทะเบียนราษฎร	เพื่อให้การจัดการด้านงานทะเบียนราษฎรดำเนินการเป็นไปด้วยความถูกต้องตามระเบียบแล้วเสร็จตามระยะเวลาที่มีความถูกต้องครบถ้วน	สำนักปลัดเทศบาล	๑. ผู้รับบริการไม่เข้าใจในขั้นตอนการรับบริการทำให้เกิดความไม่พอใจ ๒. ช้อระเบียบและกฎหมายที่เกี่ยวข้องการเปลี่ยนแปลงตลอดเวลาทำให้เกิดความล่าช้าของการบริการ	L	๓	๓	๙ (ปานกลาง)	๖
๐๒-๐๑-L-๐๒	การรับยืนยันสิทธิรับเงินเบี้ยยังชีพผู้สูงอายุ	เพื่อให้ผู้สูงอายุมีสิทธิในการรับเบี้ยยังชีพผู้สูงอายุประจำปีงบประมาณ พ.ศ. ๒๕๖๗	สำนักปลัดเทศบาล	ผู้สูงอายุไม่ได้แจ้งยืนยันสิทธิเพื่อรับเบี้ยยังชีพผู้สูงอายุทำให้การดำเนินงานไม่ปฏิบัติตามขั้นตอนและระเบียบ	L	๓	๑	๓ (ต่ำ)	๖

(๓) รหัสความเสี่ยง	(๔) โครงการ/กิจกรรม/ภารกิจ อปท.ที่สำคัญ	(๕) วัตถุประสงค์	(๖) ผู้รับผิดชอบ	(๗) ความเสี่ยง	(๘) ประเภทความเสี่ยง	(๙) คะแนนโอกาส	(๑๐) คะแนนผลกระทบ	(๑๑) คะแนนระดับความเสี่ยง (๙) x (๑๐)	(๑๒) วิธีการตอบสนองความเสี่ยง
๐๑-๐๔-๐-๐๓	โครงการจัดงานวันเด็กแห่งชาติของศูนย์พัฒนาเด็กเล็กสังกัดเทศบาลตำบลเกษตรพัฒนา	เพื่อส่งเสริมให้เด็กมีความกล้าแสดงออกที่ถูกต้องและส่งเสริมความสามัคคี	กองการศึกษา	๑.มีการจัดกิจกรรมหลายแห่งในวันเดียวกัน ๒.ผู้ปกครองมาร่วมกิจกรรมน้อยเนื่องจากมีบุตรหลานเรียนรู้นโรงเรียนด้วย ๓.การกำหนดกิจกรรม ทำได้ยากเนื่องจากเด็กปฐมวัยมีความสนใจในกิจกรรมเวลาสั้นๆเท่านั้น	๐	๓	๒	๖ (ปานกลาง)	๖
๐๖-๐๖-๐-๐๔	การจัดเก็บค่าน้ำประปา และค่าบริการจัดเก็บขยะมูลฝอยภายในเขตเทศบาลตำบลเกษตรพัฒนา	- เพื่อให้การจัดเก็บรายได้ค่าน้ำประปา และค่าบริการจัดเก็บขยะมูลฝอยได้ครบถ้วนตามจำนวนของผู้ใช้บริการ - เพื่อให้ผู้ใช้บริการมีความพึงพอใจในการให้บริการ	กองคลัง	๑.มีลูกหนี้ค่าน้ำประปาและลูกหนี้ค่าบริการจัดเก็บขยะมูลฝอยค้างชำระเกิน ๑ เดือน ๒.การจัดเก็บค่าน้ำประปาและค่าบริการจัดเก็บขยะมูลฝอยไม่เป็นไปตามกำหนดในแต่ละเดือน	๐	๓	๓	๙ (ปานกลาง)	๖

(๓) รหัส ความเสี่ยง	(๔) โครงการ/กิจกรรม/ภารกิจ อปท.ที่สำคัญ	(๕) วัตถุประสงค์	(๖) ผู้รับผิดชอบ	(๗) ความเสี่ยง	(๘) ประเภท ความเสี่ยง	(๙) คะแนน โอกาส	(๑๐) คะแนน ผลกระทบ	(๑๑) คะแนนระดับ ความเสี่ยง (๙) x (๑๐)	(๑๒) วิธีการ ตอบสนอง ความเสี่ยง
๐๔-๐๘-๐-๐๕	โครงการก่อสร้าง ถนนคอนกรีตเสริม เหล็ก ซอย สร้อยทอง (กระถินทอง) หมู่ที่ ๕ ตำบลคลองตัน (พื้นที่คาบเกี่ยว)	เพื่อแก้ไขปัญหาการ คมนาคมขนส่งและการ สัญจรไปมาของ ประชาชนให้มีความ สะดวกมากขึ้น ลด ปัญหาอุบัติเหตุในการ คมนาคมของประชาชน ลดปัญหาสิ่งแวดล้อม อันเนื่องมาจากฝุ่น ละอองจากถนนลูกรัง สุขภาพ ร่างกายที่ดีของ ประชาชนที่ใช้เส้นทาง นี้ในการสัญจรไปมา และส่งเสริมศักยภาพ และยกระดับโครงสร้าง พื้นฐานของชุมชน	กองช่าง	สถานที่ดำเนินการ	๐	๓	๓	๙ (ปานกลาง)	๖

(๓) รหัสความเสี่ยง	(๔) โครงการ/กิจกรรม/ภารกิจ อปท.ที่สำคัญ	(๕) วัตถุประสงค์	(๖) ผู้รับผิดชอบ	(๗) ความเสี่ยง	(๘) ประเภท ความเสี่ยง	(๙) คะแนน โอกาส	(๑๐) คะแนน ผลกระทบ	(๑๑) คะแนนระดับ ความเสี่ยง (๙) x (๑๐)	(๑๒) วิธีการ ตอบสนอง ความเสี่ยง
๐๔-๐๘-๐-๐๖	โครงการก่อสร้าง ถนนหินคลุกขอย ปูฉากการ หมู่ที่ ๓	เพื่อแก้ไขปัญหาการ คมนาคมขนส่งและการสัญจรไปมาของประชาชน ให้มีความสะดวกมากขึ้น ลดปัญหาอุบัติเหตุในการ คมนาคมของประชาชน และส่งเสริมศักยภาพและ ยกระดับโครงสร้าง พื้นฐานของชุมชน	กองช่าง	สถานที่ดำเนินการ	๐	๓	๓	๙ (ปานกลาง)	๖
๐๔-๐๘-๐-๐๗	โครงการปรับปรุง ภูมิทัศน์และที่จอดรถ พื้นที่สำนักงาน เทศบาล	เพื่อแก้ไขปัญหาเรื่อง ที่จอดรถไม่เพียงพอ ป้องกันอุบัติเหตุใน การจราจร บริการ อำนวยความสะดวกให้ ประชาชนที่มาติดต่อ ราชการ เพื่อความเป็น ระเบียบเรียบร้อยของ เทศบาล ปรับภูมิทัศน์ให้ มีความเรียบร้อยและ สวยงาม	กองช่าง	สถานที่ดำเนินการ	๐	๓	๓	๙ (ปานกลาง)	๖

(๓) รหัสความเสี่ยง	(๔) โครงการ/กิจกรรม/ภารกิจ อปท.ที่สำคัญ	(๕) วัตถุประสงค์	(๖) ผู้รับผิดชอบ	(๗) ความเสี่ยง	(๘) ประเภท ความเสี่ยง	(๙) คะแนน โอกาส	(๑๐) คะแนน ผลกระทบ	(๑๑) คะแนน ระดับ ความเสี่ยง (๙) x (๑๐)	(๑๒) วิธีการ ตอบสนอง ความเสี่ยง
๐๒-๐๕-๐-๐๘	โครงการป้องกัน และควบคุม โรคติดต่ออุบัติใหม่ โรคติดต่ออุบัติซ้ำ	- เพื่อส่งเสริมให้ กลุ่มเป้าหมายมีความรู้เรื่องการ ป้องกันโรคฯ - เพื่อป้องกันและ ควบคุมการแพร่ ระบาดของโรคฯ	กอง สาธารณสุข และ สิ่งแวดล้อม	๑.ประชาชนได้รับข้อมูลข่าวสารไม่ทั่วถึง ๒.ประชาชนไม่ตระหนักถึงความสำคัญ ของการป้องกันโรค และไม่ร่วมมือใน การปฏิบัติตามมาตรการของการ ป้องกันโรคฯ ๓.ขาดบุคลากร วัสดุ อุปกรณ์และ สถานที่ในการดำเนินการตามมาตรการ ผนัาระวังป้องกัน/แยกกัก/ควบคุมโรค	๐	๓	๔	๑๒ (สูง)	๖
๐๒-๐๕-๐-๐๙	โครงการสัตว์ปลอด โรค คนปลอดภัย จากโรคพิษสุนัขบ้า	- เพื่อควบคุมโรคพิษ สุนัขบ้า - เพื่อให้เจ้าของสุนัข และแม่มีความรู้และ เลี้ยงสุนัขและแม่ ด้วยความรับผิดชอบ - เพื่อฉีดวัคซีน ป้องกันโรคฯให้กับ สุนัขและแม่ในพื้นที่	กอง สาธารณสุข และ สิ่งแวดล้อม	๑.การสำรวจข้อมูลสัตว์และขึ้นทะเบียน อย่างไม่ครอบคลุม ๒.ปัญหาการใช้ระบบสารสนเทศ ๓.ประชาชนไม่ตระหนักถึงความสำคัญ ของการป้องกันโรคฯ และไม่ร่วมมือ ปฏิบัติตามมาตรการในการป้องกันโรคฯ ๔.สุนัขและแม่ได้รับการฉีดวัคซีนไม่ ครบคลุม/ไม่ต่อเนื่องเป็นประจำทุกปี ๕.การจัดหาเวชภัณฑ์ การเก็บรักษาและ การควบคุมคุณภาพ	๐	๓	๔	๑๒ (สูง)	๖

๓. การจัดการความเสี่ยง

เป็นการกำหนดแนวทางตอบสนองความเสี่ยง ซึ่งมีหลายวิธีและสามารถปรับเปลี่ยนให้เหมาะสมกับสถานการณ์ ขึ้นอยู่กับดุลพินิจของผู้รับผิดชอบ แต่วิธีการจัดการความเสี่ยงต้องคุ้มค่ากับการลดระดับผลกระทบที่เกิดจากความเสี่ยงนั้น โดยทางเลือกหรือวิธีการจัดการความเสี่ยงประกอบด้วย ๔ แนวทางหลัก คือ

๑) การยอมรับ หมายถึง การที่ความเสี่ยงนั้นสามารถยอมรับได้ภายใต้การควบคุมที่ที่อยู่ ซึ่งไม่ต้องดำเนินการใด ๆ เช่น กรณีที่มีความเสี่ยงในระดับไม่รุนแรงและไม่คุ้มค่าที่จะดำเนินการใด ๆ ให้ขออนุมัติหลักการรับความเสี่ยงไว้และไม่ดำเนินการใด ๆ แต่ควรมีมาตรการติดตามอย่างใกล้ชิดเพื่อรองรับผลที่จะเกิดขึ้น

๒) การลดหรือควบคุมความเสี่ยง หมายถึง การลดโอกาสที่จะเกิดขึ้น หรือลดความเสียหาย โดยการจัดระบบการควบคุม หรือเปลี่ยนแปลงขั้นตอนบางส่วนของกิจกรรมหรือโครงการที่นำไปสู่เหตุการณ์ที่เป็นความเสี่ยง เพื่อให้มีการควบคุมที่เพียงพอและเหมาะสม เช่น การปรับปรุงกระบวนการดำเนินงาน การจัดอบรมเพิ่มทักษะในการทำงาน และการจัดทำคู่มือการปฏิบัติงาน เป็นต้น

๓) การหยุดหรือหลีกเลี่ยงความเสี่ยง หมายถึง ความเสี่ยงที่ไม่สามารถยอมรับและต้องจัดการให้ความเสี่ยงนั้นไปอยู่นอกเหนือจากเงื่อนไขการดำเนินงาน โดยมีวิธีการจัดการความเสี่ยงในกลุ่มนี้ เช่น การหยุดหรือยกเลิกการดำเนินงานหรือกิจกรรมที่ก่อให้เกิดความเสี่ยงนั้น

๔) การถ่ายโอนความเสี่ยง หมายถึง ความเสี่ยงที่สามารถโอนไปให้ผู้อื่นได้ เช่น การทำประกันภัย ประกันทรัพย์สิน กับบริษัทประกัน การจ้างบุคคลภายนอกหรือการจ้างบริษัทภายนอกมาจัดการในงานบางอย่างแทน เช่น งานออกแบบถนน อาคาร สิ่งปลูกสร้างต่าง ๆ

๔. การรายงานและติดตามผล

หลังจากจัดทำแผนบริหารความเสี่ยงและมีการดำเนินงานตามแผนแล้ว จะต้องมีการรายงานและติดตามผลเป็นระยะ เพื่อให้เกิดความมั่นใจว่าได้มีการดำเนินงานไปอย่างถูกต้องและเหมาะสม โดยมีเป้าหมายในการติดตามผล คือ เป็นการประเมินคุณภาพและความเหมาะสมของวิธีการจัดการความเสี่ยง รวมทั้งติดตามผลการจัดการความเสี่ยงที่ได้มีการดำเนินการไปแล้วว่าบรรลุวัตถุประสงค์ของการบริหารความเสี่ยงหรือไม่ โดยหน่วยงานต้องสอบถามดูว่า วิธีการบริหารจัดการความเสี่ยงใดมีประสิทธิภาพดีก็ให้ดำเนินการต่อไป หรือวิธีการบริหารจัดการความเสี่ยงดีควรปรับเปลี่ยน และนำผลการติดตามไปรายงานให้ฝ่ายบริหารทราบตามแบบรายงานที่ได้กล่าวไว้ข้างต้น ทั้งนี้ กระบวนการสอบถามอาจกำหนดข้อมูลที่ต้องติดตาม พร้อมทั้งความถี่ในการติดตามผล โดยสามารถติดตามผลได้ใน ๒ ลักษณะ คือ

๑) การติดตามผลเป็นรายครั้ง เป็นการติดตามตามรอบระยะเวลาที่กำหนด เช่น ทุก ๓ เดือน ทุก ๖ เดือน ทุก ๙ เดือน หรือทุกสิ้นปี เป็นต้น

๒) การติดตามผลในระหว่างการปฏิบัติงาน เป็นการติดตามที่รวมอยู่ในการดำเนินงานต่างๆ ตามปกติของหน่วยงาน

๕. การประเมินผลการบริหารความเสี่ยง

คณะทำงานบริหารความเสี่ยง จะต้องทำสรุปรายงานผลและประเมินผลการบริหารความเสี่ยง ประจำปีต่อนายกเทศมนตรีตำบลเกษตรพัฒนา เพื่อให้มั่นใจว่าเทศบาลตำบลเกษตรพัฒนา มีการบริหารความเสี่ยงเป็นไปอย่างเหมาะสม เพียงพอ ถูกต้อง และมีประสิทธิผล มาตรการหรือกลไกการควบคุมความเสี่ยงที่ดำเนินการสามารถลดและควบคุมความเสี่ยงที่เกิดขึ้นได้จริงและอยู่ในระดับที่ยอมรับได้ หรือต้องจัดหามาตรการหรือตัวควบคุมอื่นเพิ่มเติม เพื่อให้ความเสี่ยงที่ยังเหลืออยู่หลังมีการจัดการ อยู่ในระดับที่ยอมรับได้ และให้องค์กรมีการบริหารความเสี่ยงอย่างต่อเนื่องจนเป็นวัฒนธรรมในการปฏิบัติงาน

๖. การทบทวนการบริหารความเสี่ยง

การทบทวนแผนการบริหารความเสี่ยง เป็นการทบทวนประสิทธิภาพของแนวการบริหารความเสี่ยงในทุกขั้นตอน เพื่อการปรับปรุงและพัฒนาแผนงานในการบริหารความเสี่ยงให้ทันสมัยและเหมาะสมกับการปฏิบัติงานจริงเป็นประจำทุกปี

ภาคผนวก

ชื่อหน่วยงาน เทศบาลตำบลเกาะสาหร่ายพัฒนา
 กำหนดขอบเขตความรับผิดชอบตามประเด็นยุทธศาสตร์/ข้อบัญญัติ/เทศบัญญัติ/อื่นๆ (ถ้ามี)
 ประจำปีงบประมาณ พ.ศ.๒๕๖๗

(๓) รหัส ความเสี่ยง	(๔) ยุทธศาสตร์ที่รับผิดชอบ	(๕) โครงการ/กิจกรรม/ภารกิจ อปท.ที่สำคัญ	(๖) งบประมาณ (บาท)	(๗) วัตถุประสงค์	(๘) ตัวชี้วัด	(๙) เป้าหมาย

ลายมือชื่อ.....
 ตำแหน่ง.....
 วันที่.....เดือน.....พ.ศ.๒๕๖๗

ชื่อหน่วยงาน เทศบาลตำบลเกษตรพัฒนา
 การวิเคราะห์โอกาส ผลกระทบ และการตอบสนองต่อความเสี่ยง
 ประจำปีงบประมาณ พ.ศ.๒๕๖๗

(๓) รหัส ความเสี่ยง	(๔) โครงการ/ กิจกรรม/ภารกิจ อปท.ที่สำคัญ	(๕) วัตถุประสงค์	(๖) ผู้รับผิดชอบ	(๗) ความเสี่ยง	(๘) ประเภท ความ เสี่ยง	(๙) คะแนน โอกาส	(๑๐) คะแนน ผลกระทบ	(๑๑) คะแนนระดับ ความเสี่ยง (๙) x (๑๐)	(๑๒) วิธีการ ตอบสนอง ความเสี่ยง

ลายมือชื่อ.....

ตำแหน่ง.....

วันที่.....เดือน.....พ.ศ.๒๕๖๗